

# 兆易创新科技集团股份有限公司

## 供应链尽责调查报告

2025 年 7 月

## 1 概述

### 1.1 公司简介

兆易创新科技集团股份有限公司(以下简称“兆易创新”或“公司”)成立于 2005 年,总部设于中国北京,并于 2016 年 8 月在上海证券交易所成功上市,是一家致力于开发存储器技术、MCU、传感器和模拟产品及解决方案的领先的无晶圆厂半导体公司,产品以“高性能、低功耗”著称,为汽车、工业控制、物联网、网络/通信、计算机、消费电子等客户提供全方位服务。

### 1.2 背景说明

兆易创新秉承企业价值观,致力于承担供应链范围内的社会责任,关注来源于刚果民主共和国及毗邻国家或地区的冲突矿产条例,坚决反对采购任何违反国际法规和侵犯人权的非法矿产。为此,公司在 2025 年 4 月启动供应链冲突矿产尽责调查工作,依据《国际人权法案》《联合国工商企业与人权指导原则》《经合组织负责任商业行为尽责管理指南》《经合组织关于来自受冲突影响和高风险地区矿产的负责任供应链尽责调查指南》《中国矿产供应链尽责管理指南》及负责任的矿产倡议(RMI)等国际公约和行业倡议的法规要求和指导原则,制定并实施符合全球标准的供应链尽责管理体系,发布了《冲突矿产尽责管理政策》<sup>1</sup>,并将其纳入供应商行为准则中,要求供应商遵守政策,落实尽责调查措施,持续监控和支持供应链合作伙伴实施尽责调查,确保产品中所用矿产均来自负责任矿区。

本报告的信息和数据主要涵盖了 2025 年 4 月至 2025 年 7 月期间兆易创新开展的供应链尽责调查实践与信息。

### 1.3 尽责调查范围

根据法规要求及客户需求,本次供应链尽责调查范围聚焦冲突矿产原材料供应商。根据供应商的物料属性对所有材料进行认证/追踪,识别物料是否涉及冲突矿产,以确定需要实施尽责调查的供应商范围。本次尽责调查涉及的冲突矿产原材料包括:钨(W)、锡(Sn)、钽(Ta)、金(Au),并延伸到钴(Co)和云母(Mica)的原料或产品。

---

<sup>1</sup>《冲突矿产尽责管理政策》发布网址: <https://www.gigadevice.com.cn/sustainability/esg-social/conflict-minerals-compliance>



在此基础上，兆易创新在含冲突矿物的供应商清单基础上综合研判，筛选出采购金额占年度总采购金额 60%以上的供应商，包括 Flash 类供应商 17 家、DRAM 类供应商 6 家，MCU 类供应商 12 家，PMU 类供应商 6 家，Sensor 类供应商 5 家，此次筛选工作覆盖了公司全部产品线及所有终端产品所涉及的原材料，确保从核心元器件到最终应用方案的所有产品类别均纳入尽调范围，实现了对公司所有产品线的供应链进行追溯与尽责管理。

## 2 供应链尽责管理体系建设

兆易创新充分考量并严格遵循国际权威法规与行业指导框架，包括但不限于《国际人权法案》《联合国工商企业与人权指导原则》《经合组织负责任商业行为尽责调查指南》《经合组织关于来自受冲突影响和高风险地区矿物的负责任供应链尽责调查指南》《中国矿产供应链尽责管理指南》及负责任的矿产倡议(RMI)等，制定并实施符合全球标准的供应链尽责管理体系，通过制度化、技术化、协同化的管理手段，确保供应链各环节符合国际标准以及经营所在地与冲突矿物相关的法规要求，有效识别并化解潜在风险，推动形成可持续、负责任的供应链生态。

### 2.1 冲突矿产尽责管理规定

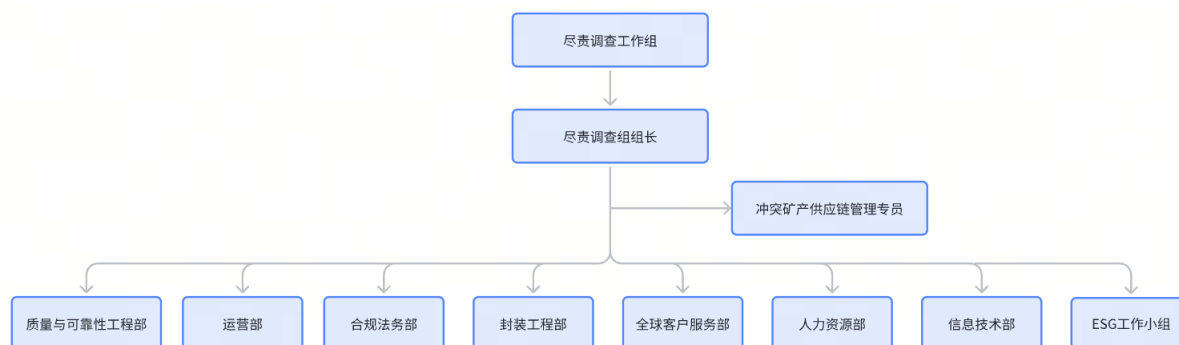
为规范公司供应链尽责管理的流程和要求，兆易创新制定并发布了《冲突矿产尽责管理规定》，明确各相关部门在冲突矿产尽责管理过程中的职责和权限，指导实施供应链冲突矿产尽责调查，以识别供应链冲突矿产风险，并落实风险管理措施以缓减风险。

### 2.2 冲突矿产尽责管理政策

公司制定并发布了《冲突矿产尽责管理政策》，该政策在公司官网公开，确保供应商了解并遵守我们的尽责管理要求，落实供应链尽责调查措施。政策名称从《冲突矿产政策》升级为《冲突矿产尽责管理政策》，这不仅标志着兆易创新在责任管理上从基础合规向尽责管理的关键跨越，更是响应利益相关方诉求、接轨国际监管趋势、引领行业责任深化的战略升级。

### 2.3 内部管理架构

为有效开展供应链尽责调查管理工作，公司成立尽责调查工作组，负责公司供应链的尽责管理。工作组组长由质量总监担任，作为公司冲突矿产供应链管理的管理者代表，对公司供应链尽责管理进行全面监管，并定期向公司高级管理层汇报供应链尽责管理的重大事项。



兆易创新尽责调查工作管理架构

## 2.4 能力提升

为提升公司内部人员的专业能力，帮助相关人员了解法规要求及尽责调查实施要点，公司于 2025 年 4 月 16 日完成了《供应链尽责调查要求培训课程》内部培训，涵盖质量与可靠性工程部、运营部、合规法务部、封装工程部、全球客户服务部、人力资源部、信息技术部和 ESG 工作小组等尽责调查相关工作人员。

## 2.5 供应链追溯管理

关于原材料控制，兆易创新制定并执行了《供应商管控程序》《供应商审核规范》《产品环境管理程序》《冲突矿产尽责管理规定》《冲突矿产尽责管理政策》等制度要求，并使用矿产报告模板<sup>2</sup>、《冲突矿产高风险供应商供应链追溯表》等工具，对冲突矿产原材料供应链进行追溯，限制和阻止任何不明原料进入兆易创新的供应链，保障冲突矿产原材料在生产使用过程中的追溯与控制。

兆易创新构建了绿色产品合规性管理系统(GPCM)，其中嵌入了冲突矿产管理模块。该模块具备 CMRT/EMRT 的发放与回收、数据收集进度统计、冶炼厂/精炼厂筛选及统计、元素统计等核心功能，将冲突矿产管理的关键流程数字化和自动化。在减少人力成本的前提下，大幅提高了调查工作的效率与准确性。此外，冲突矿产管理模块通过

<sup>2</sup>矿产报告模板：本次尽责调查使用的版本 RMI\_CMRT\_6.4、RMI\_EMRT\_1.3，本年度尽调工作启动时，最新版报告模板尚未发布，故采用旧版实施尽调。

与有害物质管控模块的智能联动，能够快速识别哪些原料/部件含有冲突矿产物质，并确定哪些供应商涉冲突矿产，这种协同工作机制为冲突矿产的溯源管理提供了强有力的技术支持。

## 2.6 供应商合作

兆易创新要求供应商签署《冲突矿产尽责管理保证书》，确保供应商学习并清楚了解兆易创新关于冲突矿产尽责管理的要求和政策。报告期内，参加尽责调查的供应商已全部完成保证书签署，后续公司将继续推动更多相关供应商完成签署。

为提升供应商对供应链尽责调查工作的认知与能力，并促进工作有效开展，公司于 2025 年 5 月 6 日、5 月 7 日组织供应商参加冲突矿产供应链尽责调查专业能力提升的线上培训课程。

## 2.7 申诉和补救管理流程

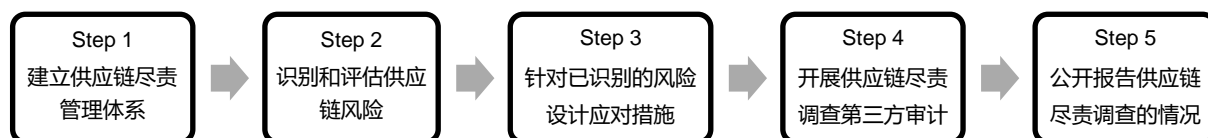
公司建立了规范、科学、有效的《冲突矿产申诉和补救管理流程》，任何与兆易创新业务及供应链管理过程中相关的问题和不当行为，利益相关方均可发送电邮(gd-info@gigadevice.com)进行咨询或报告，包括但不限于：不符合公司冲突矿产尽责管理政策、不符合冲突矿产供应管理流程、未尽义务表现、不履责行为或者认为兆易创新在供应链管理过程中侵犯自身权益等情况，均可通过此流程进行申诉处理。

公司承诺以公正、透明的方式处理这些顾虑或申诉，为保护申诉方以及在调查过程中配合工作的任何目击证人，公司要求接触到申诉信息的人员履行保密义务，并禁止报复任何相关申诉人员。报告期内，公司未收到相关申诉。兆易创新将持续完善和提升申诉渠道的有效性，及时响应潜在问题。

# 3 供应链风险识别、评估和应对

## 3.1 风险识别

由于冲突矿产供应链环节复杂，兆易创新致力于使用全行业通用的方式对供应链进行追溯，采用《经合组织关于来自受冲突影响和高风险地区矿产的负责任供应链尽责调查指南》规定的方法对冲突矿产供应链进行调查评估，尽最大努力确保满足《冲突矿产尽责管理政策》。



公司制定了《冲突矿产供应链风险管控指引》和《受冲突影响和高风险区域识别指引》用以全面识别和评估供应链中的冲突矿产风险。公司通过《冲突矿产高风险供应商供应链追溯表》、矿产报告模板、网络查询等方式收集冲突矿产供应链相关信息，对冲突矿产供应链警示信号进行识别与评估，通过《矿产供应链风险尽调表》收集供应商尽调信息，对供应商风险进行识别与评估，并要求供应商开展供应链风险自评。

报告期间，兆易创新向涉及公司所有产品的采购金额占年度总采购金额 60%以上的供应商发出矿产报告模板和矿产供应链风险尽调表进行尽责调查，供应商已 100% 回复供应链尽调的占 84.6%，供应商已回复 90%-100%的占 7.8%，供应商已回复 75%-90%的占 3.8%，供应商回复低于 50%的占 3.8%。后续公司会继续对供应商施加影响，提升供应商对其供应链尽责调查的覆盖比例。

表：问卷发送及回收统计

供应商类别	发送问卷供应商数量	回收问卷供应商数量	回收率
Flash 类供应商	17	17	100%
DRAM 类供应商	6	6	100%
MCU 类供应商	12	12	100%
PMU 类供应商	6	6	100%
Sensor 类供应商	5	5	100%

### 3.2 风险评估

公司将多种途径识别的风险进行梳理汇总，对供应商进行综合分析与评估，在供应链风险分析评估过程中，我们使用的资源包括但不限于：

- 《经合组织关于来自受冲突影响和高风险地区矿产的负责任供应链尽责调查指南》
- 《中国矿产供应链尽责管理指南》
- 《多德-弗兰克法案》
- 欧盟 CAHRAs 清单
- 联合国制裁名单
- 透明国际发布全球腐败感知指数 CPI

g) 全球和平指数 GPI

h) RMI 网站

### 3.2.1 冲突矿产供应链风险评估

通过供应商回复结果及与 RMI 公布的 RMAP 认证信息比对，公司尽调范围内识别到的冶炼厂/精炼厂均合规，共 110 家。这些冶炼厂/精炼厂 100%已经在白名单，原料来源可追溯的产品百分比为 100%。其中已通过 RMI 认证认可的冶炼厂/精炼厂为 109 家，占比为 99.1%；已通过 RMI 认证活跃的冶炼厂/精炼厂为 1 家，占比为 0.9%，确保来自负责任的矿区。

表：冶炼厂/精炼厂认证情况统计

冶炼厂/精炼厂状态	矿产类别					
	锡	钨	钽	金	钴	云母
经过 RMI 认证认可的数量	20	9	25	49	6	0
经过 RMI 认证活跃的数量	0	0	0	1	0	0
非 RMI 认证认可或活跃的数量	0	0	0	0	0	0
总数	20	9	25	50	6	0
比例	100%	100%	100%	100%	100%	/

基于收集的信息，兆易创新供应链中冲突矿产的原产国及地区涉及以下：

- 锡的原产地可能包括：比利时、多民族玻利维亚国、巴西、中国、印度尼西亚、日本、马来西亚、缅甸、秘鲁、菲律宾、波兰、中国台湾省、泰国、美国。
- 钨的原产地可能包括：中国、德国、日本、美国。
- 钽的原产地可能包括：中国、爱沙尼亚、德国、印度、日本、哈萨克斯坦、墨西哥、泰国、美国。
- 金的原产地可能包括：澳大利亚、奥地利、比利时、巴西、加拿大、中国、德国、意大利、日本、韩国、墨西哥、新加坡、南非、瑞典、瑞士、中国台湾省、土耳其、美国。
- 钴的原产地可能包括：中国、芬兰、日本、马达加斯加。

后续公司会持续扩大冲突矿产供应链风险尽调范围，开展新供应商及在册供应商的矿产来源调查，按照流程要求进行冲突矿产供应链警示信号识别与风险评估，规避冲突矿产供应链风险。



### 3.2.2 供应商风险评估

通过本次尽责调查，100%的供应商已全部完成矿产报告模板和供应商风险自评，并提供相应佐证材料。填写后初次返回的问卷依据《冲突矿产供应链风险管控指引》进行完整性检查，如不满足要求，则启动沟通流程，与供应商沟通并修改，直至满足要求后视为合格的有效问卷。



依据 OECD 五步法框架内容，对供应商的尽责调查风险现状的评估应从管理体系和尽调实践两个维度进行，最终确保供应链的冲突矿产风险可得以持续管理和监控。本次供应商风险评估工作亦围绕这些供应商反馈的信息进行。供应商的总体风险等级通过风险矩阵分为低风险、中低风险、中风险、中高风险、高风险五类。本次尽调的供应商，均无中高及以上风险。

表：供应商风险评估等级统计

风险级别	低风险	中低风险	中风险	中高风险	高风险
Flash 类供应商	9	7	1	0	0
DRAM 类供应商	4	2	0	0	0
MCU 类供应商	8	4	0	0	0
PMU 类供应商	5	1	0	0	0
Sensor 类供应商	5	0	0	0	0

兆易创新在尽调范围内，对所有供应商冲突矿产供应链管理的风险进行评估，对审核出的问题已要求供应商制定改善计划，并推动供应商加强落实源头预防机制，将冲突矿产供应链管理要求持续列入供应商行为准则中。

### 3.3 风险应对

按照《冲突矿产供应链风险管控指引》，兆易创新编写了《冲突矿产供应链风险应对流程》，积极与供应商合作，根据供应商的冲突矿产风险等级采取差异化的缓解措施，以优化其冲突矿产管理。

针对风险评价结果，按照如下方式推动供应商降低风险，以优化其冲突矿产管理。

- a) 对供应商进行尽责管理相关的专业培训，提升其管理能力；



- b) 督促供应商开展 SA8000、ISO 14001、ISO 45001 等体系建设或认证；
- c) 督促供应商尽快建立冲突矿产尽责管理体系；
- d) 公司每年开展供应商尽责调查及风险评估，并在日常工作中监控供应商表现。

## 4 供应链尽责调查报告公开

兆易创新后续将每年开展冲突矿产供应链尽责调查，完成调查后，对调查结果进行整理，形成供应链尽责调查报告，并在官网上进行公开披露，以便利益相关方能获悉兆易创新对供应链管理的现状。

作为冲突矿产供应链的下游企业，我们的尽责调查措施将尽最大努力对冲突矿产的来源和供应链进行调查，提供合理但非绝对的保证。由于与冶炼厂/精炼厂没有直接的合同关系，我们依靠直接供应商进行收集和反馈具体的信息。此外，在评估过程中，很大程度上依赖于独立第三方审计项目公开的信息，此类信息来源可能会导致获得信息的不完整或不准确。冲突矿产尽责调查工作，需要全行业共同努力推动。

兆易创新坚信，信息透明是推动供应链尽责调查的基础。未来，我们将持续优化公开机制，定期更新冲突矿产溯源与风险管理进展，积极披露冲突矿产尽责调查结果，持之以恒地致力于供应链管理，与行业组织、合作伙伴等共同合作，以推动供应链尽责调查的深度与广度。

## 5 下一步工作计划

根据对冲突矿产供应链尽责调查及风险评价结果，公司制定后续工作计划，重点推动尽责调查过程中发现的管理难点与薄弱环节，包括如下内容：

### ➤ 短期目标 (2026 年)

- a) 针对供应链调查回复低于 50% 的 1 家供应商，推动其提升供应链调查回复比例。
- b) 推动供应商从经过独立第三方审计或认证的冶炼厂/精炼厂采购冲突矿产相关产品。
- c) 按照《产品环境管理程序》，对新供应商进行识别，如涉及冲突矿产原材料相关产品，需在供应商导入阶段对新供应商进行冲突矿产追溯及尽责调查。
- d) 按照《冲突矿产尽责管理规定》，每年对在册供应商的矿产来源进行供应链警示信号识别与风险评估，预防冲突矿产供应链风险。
- e) 深化冲突矿产管理与 GPCM 平台的融合，提升管理效能与工作效率。

- f) 为尽责调查工作组成员提供培训，以提高其工作效率和专业水平。
- g) 在第二年的供应商培训计划中纳入调查表填写的培训内容。
- h) 根据供应商风险评估结果，制定现场审核计划，开展供应商现场审核。
- i) 例行开展冲突矿产供应商风险尽责调查，继续要求供应商回复 CMRT/EMRT，保持现有的 100%回复率。
- j) 例行开展并逐步扩大供应商签署《冲突矿产尽责管理保证书》的范围。
- k) 持续优化公开机制，定期更新冲突矿产溯源与风险管理进展。
  - 中期目标 (2030 年)
    - a) 逐步扩大冲突矿产供应商风险评估范围及尽责调查范围，实现 100%冲突矿产负责任采购。
    - b) 推动上游供应商、冶炼厂/精炼厂形成责任共同体，协助认证达标，深度参与冲突矿产行业实践。
    - c) 推动供应商公开冲突矿产管理政策，并开展冲突矿产供应链追溯及尽责调查工作。
  - 长期目标 (2060 年)
    - a) 根据 MSCI ESG 的评级要求和标准，并依据冲突矿产国际公约和行业倡议，持续完善供应链尽责管理体系。
    - b) 积极与供应商、利益相关方和同行合作，进一步提高供应商冲突矿产管理意识及尽责调查能力，降低潜在供应链风险。
    - c) 争取更多国际冲突矿产会议参与机会，帮助行业扩大影响力，为全球冲突矿产组织提供实际协作支持。

## 附录：定义与术语

- a) 冲突矿产：兆易创新的冲突矿产范围包括：含钨 (W)、锡 (Sn)、钽 (Ta)、金 (Au)，并延伸到钴 (Co)和云母 (Mica)的原料或产品。
- b) 受冲突影响和高风险区域：英文全称 Conflict Affected and High-Risk Areas，简称 CAHRAs，是指经识别存在武装冲突、大面积暴力活动或其他存在使人民遭受伤害的风险的地区。
- c) RMI：英文全称 Responsible Minerals Initiative，中文名称：责任矿产倡议组织。



**GigaDevice**

- d) RMAP: 英文全称 Responsible Minerals Assurance Process, 中文名称: 负责任矿产审验流程。